



Sevärdheter i Nordanstigs natur



Naturen väntar på dig!

Milsvid utsikt från höga berg. Skogar. Gamla fina stigar. Myrar. Bär och svamp. Älgar, rådjur, rävar, bävrar.

Mångfald av sjöar och tjärnar, bäckar och åar. Fiskar. Vårt öppna kulturlandskap. Fåglar, fjärilar och växter. Lugnet, stillheten och tystnaden.

Stränderna och havets spegelblanka yta eller dess stormiga fräsande vågor. Människorna.

Ett koncentrat av Nordanstigs natur. Här bor vi. Nära till naturupplevelserna eller mitt ibland dem. Vi har en fantastisk natur. Mycket att upptäcka, uppleva, utforska och visa upp.

Att vara stolta över och värna om för våra barns och barnbarns skull.

I den här broschyren beskriver vi en liten del av alla sevärdheter som finns i Nordanstigs natur.

Vi hoppas att den skall komma till flitig användning för både bofasta och besökare som vill uppleva vår kommuns vackra och omväxlande natur. Naturen står öppen för alla dygnet runt alldeles gratis! Välj ut några av platserna i broschyren, packa ryggsäcken och ge dig ut på upptäcksfärd!

Ett bra komplement är vår "Kustleden" - en karta som visar vandringsleden längst vår kust.

Mer info på Turistbyrån i Nordanstig.

Denna broschyr har gjorts av Naturskyddsföreningen i Nordanstig.

Det är ett nytryck av 2011 års broschyr med vissa textförändringar.

Broschyren har medfinansierats av Nordanstigs kommun.



Nordanstigs Kommun



www.naturskyddsforeningen.se/nordanstig

www.nordanstig.se

Schelin Illustrationer AB

www.schelin-ill.se

Omslagsbilder framsida

Överst: Till vänster stormande hav, till höger tordmular och silltrut på ön Gran.

Nederst: Till vänster Hampdån, en vanlig vacker växt. Bilden från Bäling.

Till höger en gök i Vattrång.

Omslagsbilder baksida

Överst: Till vänster älgspår i Vattrång, till höger kustvandring till Bäcksand, Gnarp.

Mitten: Till vänster älg i Hasselaskogen, till höger smålom i Lomtjärn.

Nederst: Månskensfika i uggleskogen.



Bergsjö

Bodåsen.....	2
Bålleberget.....	3
Haghällorna.....	4
Sågudden.....	5



Gnarp

Gran och Vitöarna.....	6
Gruvberget.....	7
Vettberget.....	8
Bodmyran och Gulåsen.....	9



Harmånger

Holm.....	10
Rosslavallen.....	11
Storön.....	12
Sindra.....	13



Hassela

Fagnäsavallen-Luråsen	14
Gulliksberget	15
Hagåsen	16
Hästmyrberget	17
Klövberget	20
Rigberg	21
Ånäset	22
Älvåsen	23
Svedjebodvallen	24
Bodsjöån	25



Ilsbo

Bjärtsjön, Järnblåsten och Stenörn.....	26
Glavsberget.....	27



Jättedal

Bredstrand.....	28
Jättholmarna.....	29
Notholmen.....	30
Tjuvön/Vålmyrknallarna.....	31



Stocka-Strömsbruk

Rönnskär / Långlandet.....	32
Naturstigen i Strömsbruk.....	33
Orn.....	34



Nordanstigs kommun

Nordanstigs fåbodar	35
Nordanstigskusten	36
Nordanstigs-karta	18-19



Upphovsmannarätten till text och foton i denna trycksak tillhör Naturskyddsföreningen i Nordanstig.

Illustrationer Gunilla Schelin, Schelin Illustrationer AB

BODÅSEN NATURRESERVAT

Drygt 100-årig naturskog med ca 40 % lövträdsandel, bl a grova aspar. Mycket artrik flora med bl. a torta, trolldruva, ögonpyrola, grönpyrola samt orkidéerna nattviol, grönkulla och skogsnycklar.

Tidigt på våren är stora delar av marken övertäckt av blåsippor. Bland fåglar kan nämnas hackspettar såsom gråspett, tretåig hackspett och mindre hackspett.

Willy Karelius från Kytte tog initiativ till detta reservat. Han var även aktiv i Berguv Nord.



Gamla liggande träd

Kör söderut från Bergsjö ca 7 km mot Hudiksvall. Sväng höger i vägskäl mot Kytte. Kör ca 2 km till trevägskäl vid nordvästra ändan av Kittesjön. Ta den mittersta av vägarna och fortsätt västerut 6 km till vändplan vid vägens slut (sjön Lomman ses mellan träden på höger sida.)

Gå uppför till vänster på traktorväg och in i området till höger från sluttningen.

På vägen till eller ifrån Bodåsen passar det även bra att besöka de närbelägna fina fåboddvallarna Högsvallen och Yttersvallen vid Långsjön.



Sparvuggla



BLÅSIPPA



BÅLLEBERGET

Bålleberget har flera toppar, den västra och högsta 294 m ö h. I dess östra och södra sluttningar finns en gammal fin barrskog av både gran och tall.

Övre delen av branterna har utsikt mot Bergsjö och Storsjön. Vandringen till berget går uppför med en hel del branta stigningar som medför viss ansträngning.



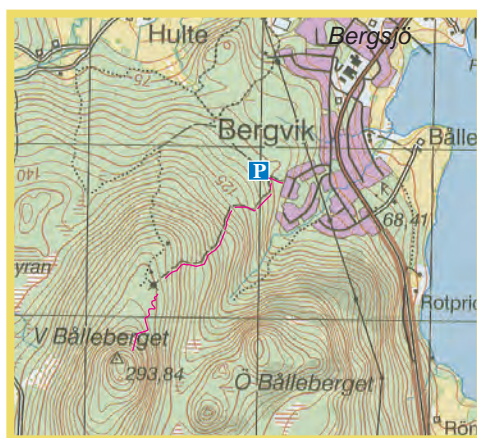
Utsikt i dimma från Bålleberget över Älgeredssjön i Bergsjö.

Ett sätt att ta sig till Bålleberget är att från vägskälet mot Hudiksvall i centrala Bergsjö köra söderut ca 1,2 km. Sväng sedan höger och därefter omedelbart vänster på Bållebergsvägen.

Fortsätt ca 200 m och kör höger in på Lägervägen. Kör ytterligare ca 200 m och sväng höger in på en grusväg omedelbart före ett rött hus (Lägervägen 12.) Kör ca 200 m och parkera.

Följ sedan grusvägen till telemasten. Därifrån fortsätter en mindre stig åt sydväst upp till Västra Bållebergets topp.

Strax norr om den telemast som passeras finns i en ledningsgata ett flertal stelläggningar på marken, sannolikt fågel fångstanläggningar, som har använts av samer. Även fler lämningar efter samer finns i området, bland annat en grav och tidigare odlingsmark.



HAGHÄLLORNA

Svagt sluttande stig, ca 1,5 km, på mycket vacker hållmark. Gott om gamla träd och lågor. Från stigen kan på våren och försommaren höras bland annat ärtsångare och rödstjärt. Det finns en raststuga på toppen av hållorna.

Mycket fin utsikt mot Älgered och Barrtjärn. Fjällnejlikor blommar runt stugan under juni.



Haghällornas toppstuga



På väg till Haghällorna

FJÄLLNEJLIKA
EN "EMIGRANT"
FRÅN FJÄLLVÄRLDEN.



Ta av i Fiskvik omedelbart väster om vägskelet till Knoppe. Kör åt nordväst ca 4 km. Sväng sedan vänster och kör en knapp km till vägens slut. Följ markerad stig åt nordväst ca 1,5 km.



SÅGUDDEN



Solig vårmorgon på Sågudden

Mycket naturskön lövträdsrik udde mot Storsjön. Promenadvänliga stigar, rikt fågelliv, artrik flora och lämningar efter Bergsjö Ångsåg. C:a 150 olika växtarter med bl a liljekonvalj, vårärt, orkidéer, trolldruva, tibast och den rödlistade ängsklinten. C:a 45 fågelarter (sångare, mesar, trastar, hackspettar, storlom mfl.) Skyltar med information om natur och kulturminnen samt ett litet museum. Grill-/fikaplatz med vacker utsikt över Storsjön längst ut på udden. (Mer information på Högens Samhällsförenings hemsida: www.hogenbergsjo.se.)

Från Bergsjö:

Åk söderut mot Hudiksvall c:a 4 km.
Sväng vänster vid vägvisare "Högen".

Kör c:a 400 m och ta vänster vid vägvisare "Hånick". Fortsätt c:a 200 m och ta vänster till befintlig P-plats.



NÖTVÄCKA



Nattviol



GRAN OCH VITÖRARNA NATURRESERVAT

Två variationsrikt natursköna öar med rik och intressant flora/fauna. Ytterskärgårdsnatur blandad med gammal tät granskog och martallar.

Grans rika fågelliv är välkänt sedan urminnes tider. Här finns t ex Sveriges samtliga tre alkor, sillgrissla, tobisgrissla och tordmule. Dessutom häckar labb, roskafl och mängder av andfåglar, måsar, trutar och tärnor med flera.

Bland växter kan nämnas getrams, nattviol, korallrot, hjortron, silshår m m. Här finns även en hel del fornlämningar påminnande om bland annat forna tiders fiske och säljakt.

Norr om Gran finns ett sälskyddsområde med gott om säl.

Delar av både Vitörarna och Gran är fågelskyddsområden med tillträdesförbud under häckningstiden. Norra delen av Gran är spångad för lättam vandring. Mitt på ön finns fyren och den numera obemandede fyrmästarebostaden.



Vy över Örhamnen på Vitörarnas Norrskär

Till båda öarna behövs båt.
Kontakta Turistbyrån i Jättendal,
tel: 0652-16175 för närmare information.



På Gran finns övernattningsmöjligheter i den f d "Militärbaracken", som byggdes för försvarsändamål under de senaste krigsåren.

Numera är den omdöpt till Själstugan efter det gamla ordet för säl, "själ", och för att det verkligen är en "lisa för själen" att vara här.



Själstugan på Grans västra sida

För övernattnng på Gran: Kontakta
Hans Östbom, tel: 060-30768, 070-672 69 31



GRUVBERGET

Vackert område med martallar, klapperstensfält, stenblock och fin havsutsikt från bergets högsta punkt.

Ett flertal gamla gruvhål finns i området varför uppmärksam försiktighet bör iakttas vid vandring här.

Hålen tillkom från ca 1870 som försök att hitta järnmalm till Gnarps masugns järnbruk. Försöken rann ut i sanden av olika skäl...



Det djupaste av gruvhålen



Den gamla krutkällaren



Kör Kustvägen mellan Hårte och Sörfjärden. Gå en mindre väg ca 200 m västerut från Gnarpsbadens golfbanas sydligaste del. I söder syns då den gamla krutkällaren från år 1901.

Därifrån går markerad stig ca 300 m till det största gruvhålet. Resterande gruvhål och vacker natur finns i nära anslutning åt väst, sydväst och söder.



VETTBERGET I GNARP

Berg med välbevarad fornborg. I en grottformad skreva i berget finns en mycket gammal hållristning i form av en fotsula.

Fina gammeltallar, utsikt över Bottenhavet och den närliggande Lunnsjön. Fin sandstrand i Lunnsjön som är lämplig för bad.



Del av fornborgen på berget



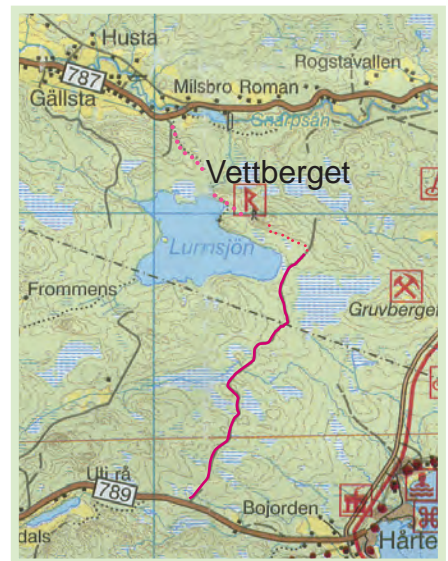
Lunnsjöns strand



Fotsulan i bergets grotta, ca 3000 år gammal?

Från Jättendal: Kör mot Hårte och sväng norrut på skogsbilvägen ca 2 km innan Hårte. Kör ca 4 km och parkera vid vägen varifrån markerad stig (ca 1 km lång) går upp till berget. På hemvägen passeras efter en knapp km på skogsbilvägen stigen till Lunnsjöns sandstrand. Avståndet dit är cirka 150 m.

Från Gnarp: Kör mot Sörfjärden ca 4 km. Ta av till höger i Milsbro strax innan bron över Gnarpån. Kör ca 200 m och parkera nedanför vägbom. Följ vägen ca 200 m och sedan markerad stig till vänster ca 2 km. Stigen följer en liten bit Lunnsjöns nordöstra strand. Strax söder om där stigen lämnar sjöstranden finns ett litet rikkärr med fina orkidéer, bl a tvåblad och mossnycklar.



GULÅSEN NATURRESERVAT



SKOGSKNIPPROT

Berg med lavklädd hållmark och grova tallar. Lavrik mossbevuxen granskog, sälg och asp med lunglav. Gott om hänglavar, döda och döende träd. Skogsknipprot, torta och lopplummer finns här.

Från E 4 vid OKQ 8 i Gnarp:

Kör västerut 1,4 km. Ta höger vid Betania, kör 1,8 km och ta där till vänster.

Fortsätt 3 km och ta där höger. Fortsätt c:a 2,7 km. Stanna på en vändplan på vänstra sidan av vägen i en högerkurva.

Gå en stig västerut c:a 100 m. Gå där över en korsande stig i obanad terräng c:a 200 m.

BODMYRAN NATURRESERVAT



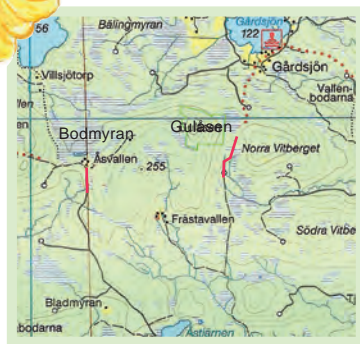
Strängkärr på Bodmyran

Bodmyran vid Åsvallens fäbod är en stor koncentrisk mosse omgiven av kärr, som även finns ute på mossen. Gott om torr-rakor. Några vadarfåglar samt gulärta och slaguggla har noterats här. Björnbrodd och dybläddra finns i kärren.

Från E4 vid OK Q8 i Gnarp: Kör västerut 1,4 km. Ta höger vid Betania, kör c:a 250 m och ta sedan till vänster. Fortsätt 1,1 km och ta där höger. Fortsätt c:a 7 km till Åsvallens fäbod. Gå norrut c:a 200 m mellan de två västligaste stugorna.



DYBLÄDDRA



HOLM

Holm är en mytomspunnen plats och enligt en av sägnerna skall här även finnas en stor silverskatt nedgrävd.

Informationsmaterial finns på platsen. Välordnat med sittplatser, bord och en grillplats.

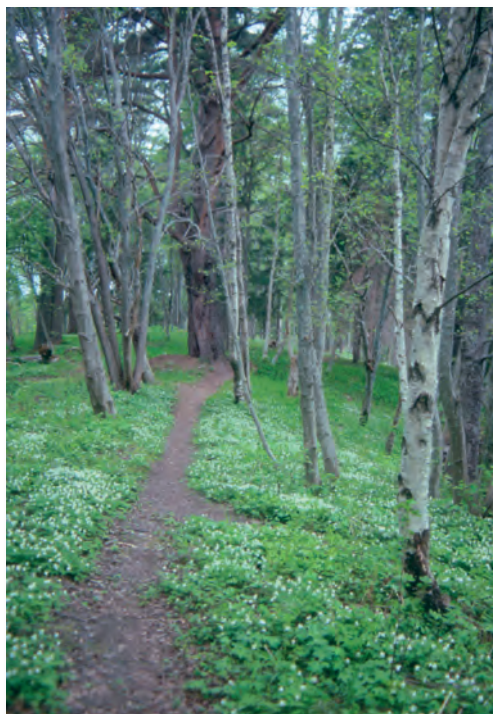


Näktergal

Området indelas i Sörholm (söder om ån) och Norrholm (norr om ån.) Mycket naturskönt område där Harsjöbäcken rinner ut i Harmångersån.

Rikt fågelliv med bedövande fågelsång på våren och försommaren, bland annat kan näktergalen höras ibland.

Området är även av stort kulturhistoriskt värde med bland annat lämningar av högeståndsgårdar från 1600-talet. På senare år har några arkeologiska utgrävningar gjorts. Åk österut från E4 vid motellet i Harmånger mot Strömsbruk. Kör ca 6 km. Sväng därefter höger vid vägvisare "Holm".

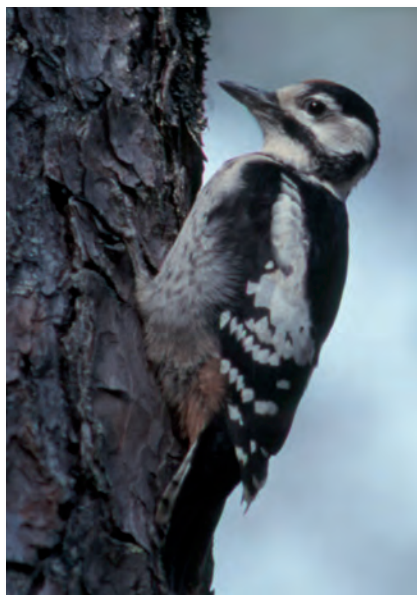


Vitsippsprakt på våren



ROSSLAVALLEN NATURRESERVAT

Området ligger norr om Rosslavallens fäbod och domineras av gammal tallskog, vissa träd över 300 år gamla.



Större hackspett



SPILLKRÅKA

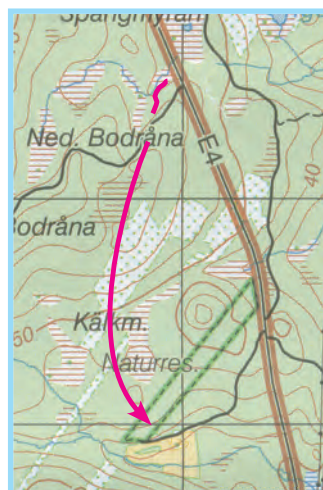


Morgondis



Ängsklocka
på vallen

Kör E 4 söderut ca 5,3 km från vägskälet till Strömsbruk/Stocka i Harmånger. Sväng höger på skogsbilväg (genom grind.) Fortsätt ca 600 m. Kör vänster där vägen delar sig och fortsätt ca 1,5 km till Rosslavallens fäbodvall. Hyser även ett våtmarksområde med olikåldrig lövskog med inslag av gamla tallar och granar. God förekomst av döda träd. Spillkråka är karaktärsfågel i området.



STORÖN NATURRESERVAT

Ön, som ligger i Storsjön, domineras av gammal granskog med stora inslag av lövskog, även döda och döende träd.

Norra delen består av rik- och storblockig terräng.

Storön är mycket artrik på olika växter, bland annat getrams, backnejlika, rödklint, ängsklocka, trolldruva, vårärt mm. Bland fåglar kan nämnas hackspettar och andra hålbjuggare. Båt behövs för att ta sig till Storön. Kontakta Naturskyddsföreningen i Nordanstig för närmare information (kontaktpersoner finns på hemsidan, www.naturskyddsforeningen.se/nordanstig.)



Getrams, en mindre vanlig liljeväxt



"Trollsten" i den gamla skogen

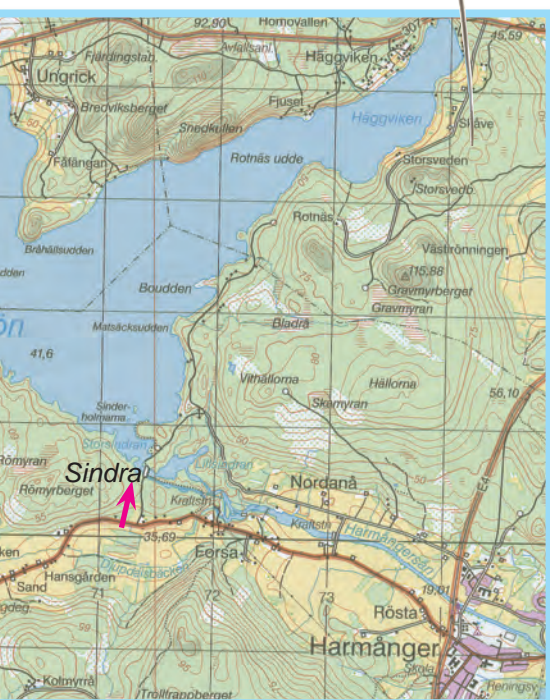


SINDRA



Utsikt från rastplatsen vid Sindra

HARKRANK



Bron vid dammluckorna



CITRONFJÄRIL

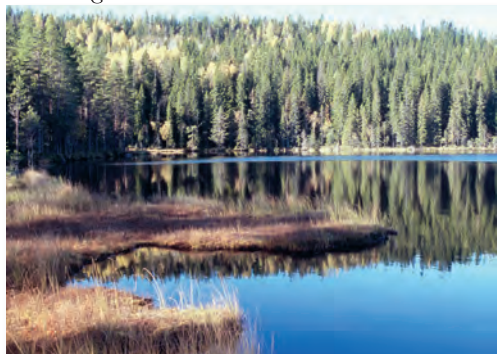


Åk västerut från E4 vid motellet i Harmånger i ca 3 km.
Sväng sedan höger och fortsätt ca 500 m.
Parkera vid kraftverksdammen.



FAGERNÄSVALLEN

Från FagernäsvalLEN vid stranden av Älvsjön går en ca 3 km lång markerad stig till Luråsen och dess utsiktstorn med rastplats och stuga.



Höst över Älvsjön

LURÅSEN

Luråsen ligger nära 500 m över havet och väl uppe i utsiktstornet passeras 500-metershöjden. Härifrån har man en bedövände utsikt åt alla väderstreck.



Utsikt från Luråstornet



STJÄRTNES



Kör från Hassela ca 2 km åt sydväst på allmänna vägen mot Delsbo. Sväng vänster vid skylt "Hassela Ski Resort" och kör ca 3 km.

Ta till höger mot Toppstugan och följ vägen dit men kör rakt fram i vägskälet mot Toppstugan och fortsätt ca 1 km till Älvsjön.

Parkera här.

Stigen går uppåt genom fin gammeldagskog och i slutet av vandringen finns ett par fina utsiktspplatser.



GULLIKSBERGET NATURRESERVAT



Lungglav

Vacker blockterräng med bl a vinterlav

C a 2 km innan bron över Kølån ligger den kulturintressanta f d bosättningen Joris. Platsen är känd för att författaren Vilhelm Moberg hämtade inspiration och fakta från denna plats till romanen Utvandrarerna.

Idag kan man se huslämningar och gamla äppelträd på platsen.



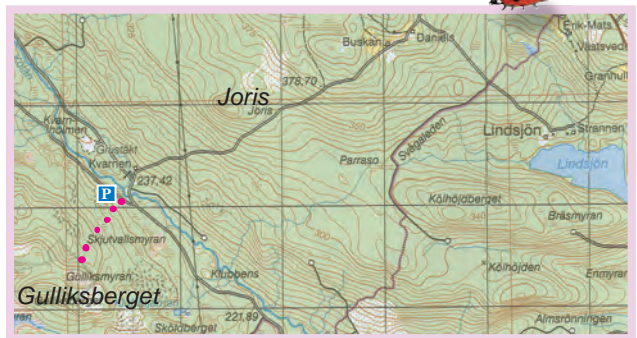
Kör västerut från Hassela nära 3 km. Ta vänster mot Torpshammar. Fortsätt nära 12 km. Sväng vänster vid vägvisare Kölfors/Lindsjön/Joris.

Fortsätt drygt 4 km. Ta höger omedelbart efter bron över Kølån. Parkera och följ gulmarkerad stig åt sydväst.

Området består till större delen av äldre talldominerad och brandpräglad skog.

De äldsta träden är ca 350 år och mycket grova. Både stående och liggande döda träd finns.

I en sänka i området växer en urskogsliknande granskog med upp till 300 år gamla träd. Lavskrika och spurvuggla finns här.



HAGÅSEN NATURRESERVAT

Delar av området är urskogslignande. Områdets mest orörda delar ligger i väst och nordväst.

Här dominerar gammeltallarna och vissa är ca 500 år gamla och mycket grova. Här är gott om torrakor, som knirrar och knarrar. Man kan se spöklika rester efter flera gamla skogsbränder, bl a lågor och brandljudstallar.



Blockterräng i dimma

Här finns gott om mycket vackra markpartier med lavar och mossor. Nordöstra delen består huvudsakligen av olikåldrig granskog med lövträdsinslag (björk, sälg och grupper med grova aspar.)

Gott om döda träd, både stående och liggande. Kanske stöter du även på någon tjäder eller fjällvråk i området.



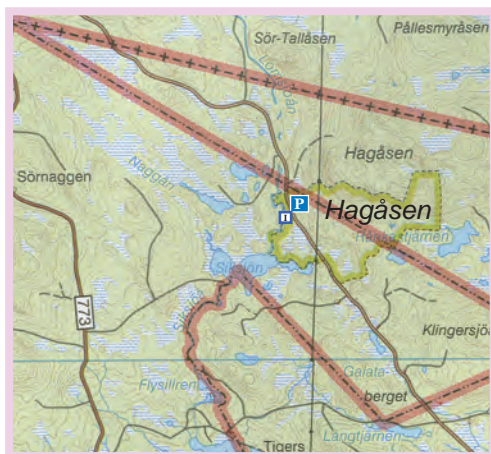
Brandljudstall

Kör västerut från Hassela nära 3 km. Ta vänster mot Torpshammar. Fortsätt ca 23 km. Ta vänster mot Stensjön och kör drygt 10 km. Ta vänster i vägskal nordväst om Klingersjön.

Fortsätt drygt 3 km. Sväng höger i en fyrvägs korsning. Fortsätt ytterligare 3,5 km och parkera vid informationstavlan.

Ett bra ställe att gå in i området är att följa en bred f d kraftledningsgata norrut ca 200 m före informationstavlan.

Gå uppför ca 500 m och vik sedan av snett upp till höger in i området. Obanad och delvis brant terräng.



HÄSTMYRBERGET NATURRESERVAT

Upp till 200- årig barrblandskog med delvis stora lövträdsinslag, t ex gamla och grova aspar, sälg, björk och rönn.

Rikligt med lågor i olika nedbrytningsstadier, fuktstråk och källor med frodig växtlighet. Artrik flora med bl a torta och rika förekomster av blåsippan på våren.

Uråldriga lämningar efter förmodade jaktkojor vittnar om viltrika marker förr i tiden.



I gammelskogen syns rikligt med ormbunkar



TORTA

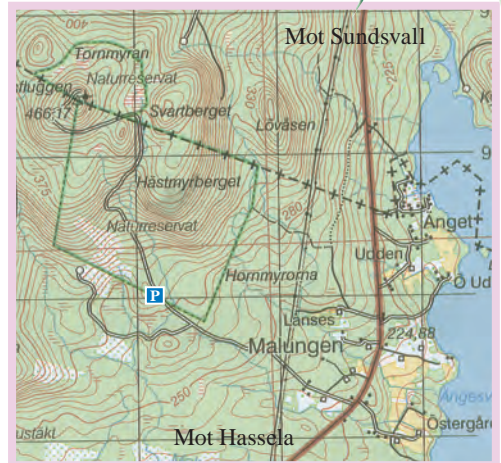
Kör ca 13 km från Hassela mot Sundsvall. Sväng vänster i Malungen och kör sedan ca 1,5 km. Stanna vid P-plats med informationstavla och stig norrut in i området.

Om du fortsätter till vägens slut till fots (p g a väg bom) drygt 2 km kommer du upp till Malungsfluggen med sin vidunderliga utsikt bland annat ut över Bottenhavet och Jättholmarna.



Tre-tåg hackspett

I närheten av Malungen finns en av Sveriges tre förekomster av finnstarr.





Bergsjö

Bodåsen..... 2
 Bälleberget..... 3
 Haghällorna..... 4
 Sågudden..... 5

Gnarp

Gran och Vitörarna..... 6
 Gruvberget..... 7
 Vettberget..... 8
 Bodmyran och Gulåsen..... 9

Harmånger

Holm.....10
 Rosslavallen.....11
 Storön.....12
 Sindra.....13

Hassela

Fagnäsavallen-Luråsen..... 14
 Gulliksberget 15
 Hagåsen.....16
 Hästmyrberget.....17
 Klövberget.....20
 Rigberg.....21
 Ånäset.....22
 Älvåsen..... 23
 Svedjebodvallen..... 24
 Bodsjöån..... 25

Ilsbo

Bjärtsjön, Järnblåsten
 och Stenörn..... 26
 Glavsberget..... 27

Jättendal

Bredstrand..... 28
 Jättholmarna..... 29
 Notholmen..... 30
 Tjuvön/Vålmyrknallarna..... 31

Stocka-Strömsbruk

Rönnskär / Långlandet..... 32
 Naturstigen i Strömsbruk.... 33
 Orn..... 34

Naturskyddsföreningens tips på sevärdheter i Nordanstigs natur.

Detta är ett urval av ca 125 olika sevärdheter i vår kommuns natur som vi har kartlagt. Allt har således inte fått plats. Det har varit ett svårt men mycket intressant och roligt arbete att välja ut de 35 platser som vi beskriver i broschyren. SVEN NORMAN, TORSTEN HANSSON OCH GUNILLA SCHELIN.



Kustleden, vandringsled som går längs hela Nordanstigskusten.
 I byarna sammanfaller den ofta med byvägarna. Annars märkt med orange färg på träd längs leden. Några naturreservat som *Gnarpskatan*, *Klackudden* och *Vattingsmalarna*, här utan siffror, som ligger längs kusten beskrivs i kapitlet Nordanstigskusten (sid 36.)

KLÖVBERGET NATURRESERVAT

Här finner man gammal, delvis urskogslik och mycket örtrik granskog. Vissa granar är ca 275 år.

Rikligt med döda träd, mossor och lavar, bland annat det sällsynta långskägget. Bland örter kan nämnas blåsippa, troll-druva, gullpudra och torta.

I det här gränsområdet till Medelpad kan även en och annan järv husera.



Långskägg, en sällsynt lav.



Moss- och lavbeväxt granlåga



TROLLDRUVA

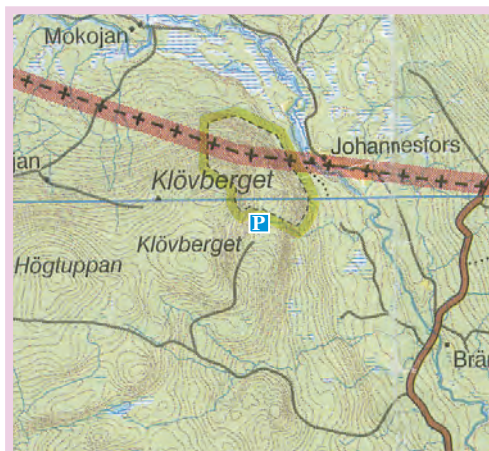
Kör från Hassela mot Stöde. Efter ca 8 km passeras vägskelet till Norrbäck. Fortsätt mot Stöde ytterligare ca 3 km.

Tag sedan till vänster och fortsätt ca 2,5 km. Tag sedan av till höger och kör ca 1,5 km till vägens slut.

Följ markerad stig in i området.



JÄRV



RIGBERG

Rigberg är ursprungligen en bosättning, som numera är övergiven.

Här finns ett litet hagmarksområde som årligen slåttas av Naturskyddsföreningen i Nordanstig för att rädda de många ängs- och skogsväxter som finns här.

Ett 85-tal olika arter har påträffats här. Den mest iögonfallande växten är fältgentianan, som blommar från andra halvan av augusti.

Andra exempel är ormrot, kattfot, backnejlika, fjälltimotej och orkidéerna Jungfru Marie nycklar, nattviol, grönkulla och brudsporre.



Gammeldags ängsslätter

Kör ca 8 km västerut från Hassela mot Stöde. Sväng vänster i vägskäl mot Norrbäck. Fortsätt vägen ca 4 km genom denna by och ta höger i ett medlut efter vägens högsta punkt.

Fortsätt sedan rakt fram ca 400 m och stanna. Lokalen ligger nu till höger i en sluttning dit en gräsbevuxen mindre väg leder.

ÖGONPYROLA



Den botaniske eldsjelen Göran Törnqvist, numera bortgången, på ett av sina många besök i Rigberg.



BRUDSPORRE

FÄLTGENTIANA

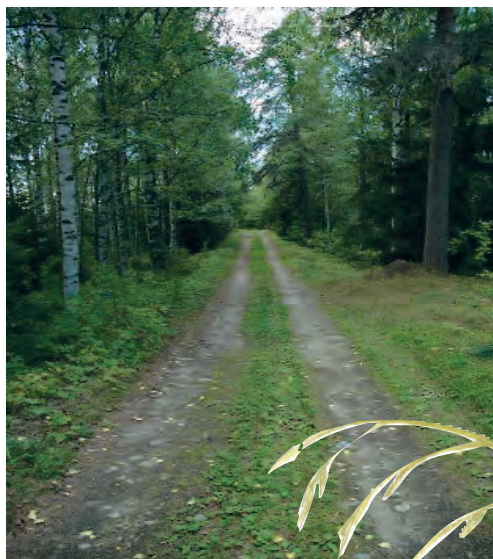


ÅNÄSET NATURRESERVAT

Skogklädd talldominerad ca 1,3 km lång rullstensås, som bildar en mycket naturskön udde i Hasselasjöns nordvästra del. Ungefär mitt i området finns ett öppet gräsbevuxet område.

Bland örter kan nämnas fackelblomster, frossört och åkerbär och bland mindre vanliga växter har här hittats skogsklocka och Kung Karls spira.

Här finns även lämningar efter angörings- och materialupplag för flottning och en övergiven skjutbanevall.

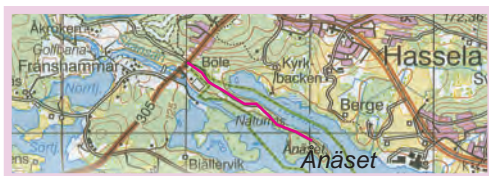


Vägen mot Ånäsets udde



Utsikt över Hasselasjön från Ånäsets udde

Kör 0,7 km från Hassela på vägen mot Delsbo. Sväng vänster innan bron över Skansån och du är inne i området.



KUNG KARLS SPIRA



ÄLVÅSEN NATURRESERVAT

Höjdlägesgranskog med gammal tall, några över 400 år, och hållmarkstallskog. I Älvåsbäckens ravin, som från Älvsjön går österut, finns en fin växtlokal med många växter, bl a de sällsynta skogsgräsen köseven, skogssvingel och sötgräs.

Spridda förekomster av den sällsynta laven långskägg finns. Genom området går en stig i väst- östlig riktning.

Följ gärna denna stig österut drygt 1 km till Stuthällan med sin vidunderliga utsikt ut över Bottenhavet ca 3½ mil bort. Här finns även vindskydd och grillplats.



Björnripen myrstack. Det finns 60 olika sorters myror i Sverige. I en enda myrstack finns ca 1.000 000 myror!



SKOGSSVINGEL



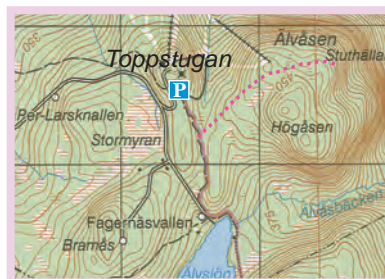
ÅKERBÄR



Utsikt österut från Stuthällan

Kör från Hassela ca 2 km söderut mot Delsbo. Sväng vänster vid skylt "Hassela Ski Resort" och kör ca 3 km.

Ta höger mot Toppstugan och parkera ca 300 m söder om den. Gå söderut i en upphuggen skogsgata (ni kommer då att korsa stigen till Stuthällan.)



SVEDJEBODVALLEN NATURRESERVAT

Äldre lavrikt och grovvuxet granskogsområde med stora inslag av lövträd, främst asp på vissa ställen. Lunglav och mattlumner finns här. Gott om död ved i olika stadier, både liggande och stående. Örtrik flora längs bäcken i den östra delen och i slutningen, bl a trolldruva, gullpudra och blåsippan.

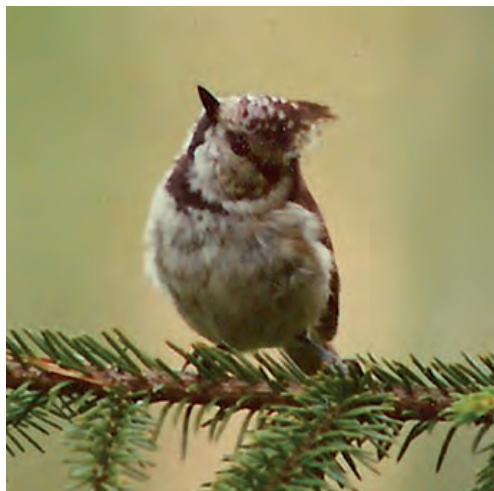


Härbre på Svedjebodvallen

Björkknosa, även kallad vril, beror på ett genetisk fel i trädfibrerna.



Från Hassela: Kör vägen mot Sundsvall c:a 3 km. Sväng vänster och fortsätt c:a 5 km till Svedjebodvallens välbevarade fäbodvall. Parkera här. Gå till vänster upp mot en rågång och följ den väster ut till reservatsgränsen.



Tofsmes



MÅBÄR





Bodsjöån med rest av flottningsränna

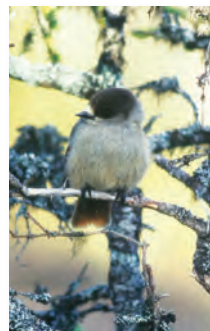
BODSJÖÅN NATURRESERVAT

Reservatet består av en del av Bodsjöån och skogsbevuxna sluttningar av Vakåsen och Bodsjöåsen. Sträckan längs ån har en intressant flora med bl a kanelros, torta och vitpyrola. Även orkidéerna spindelblomster och korallrot finns här.

Bland fåglar kan nämnas lavskrika och korsnäbb. Även uttern lämnar spår här. Området längs ån är oländigt och svårgätt



*Styltstarr, även kallat
"Rysshuvud"*

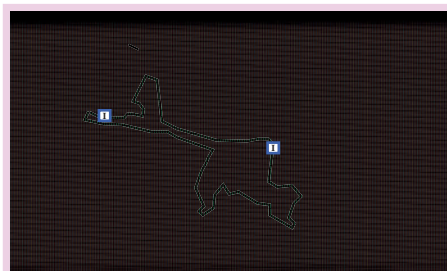


Lavskrika



KANELROS

Kör västerut från Hassela knappt 3 km. Ta vänster mot Torpshammar och kör ca 23 km. Ta vänster mot Stensjön och kör ca 3 km. Informationstavlor finns på vägens vänstra sida där reservatets östra och västra delar börjar.



BJÄRTSJÖN/JÄRNBLÄSTEN/STENÖRN

Järnblästen är en ca 200- årig bosättning där fyra socknar möts. Här bodde den kände träsnidaren ”Bläst-Lars” Skoglund vars minnessten finns här.

Numera finns endast en obebodd gård kvar. Gott om öppna örtrika ängsytor med bl a blåsuga, rödfibbla och mycket åkerbär. Svarthätta kan höras här.



Höst vid Bjärtsjön, en lättillgänglig badsjö med fina sandstränder.

VANLIG GRODA



BLÅSUGA

Denna växt är mindre vanlig i våra trakter.



Stenörn är Sveriges högst belägna klapperstensfält omgivet av många gammeltallar. Fin stig med lavrika granar ger en trolsk känsla. Nattviol växer vid stigen.

Kör västerut från skyltad avtagsväg i centrala Ilsbo. Bjärtsjön passeras på den ca 8 km långa vägen till Järnblästen, varifrån en drygt 1,5 km lång stig går österut till Stenörn.



GLAVSBERGET

Berg med utsiktstorn och raststuga.
Milsvid utsikt åt alla väderstreck, bland annat ut över Bottenhavet med öarna Gran, Vitörarna och Jättholmarna samt Hudiksvalls kust och öar.



Sista biten uppför bergsidan får man gå i en trappa.



Raststugan sedd från utsiktstornet

I BERGSSKREVORNA VÄXER STENSÖTA
VARS RÖTTER SMAKAR LAKRITS. I FOLKMEDICINEN
HAR DEN ANVÄNTS SOM MILT LAXERMEDEL OCH
MOT MASK I MAGEN.

STENSÖTA,
I HÄLSINGLAND ÄVEN
KALLAD HÄLLSÖTA



Kör österut från skyltad avtagsväg strax norr om centrala Ilsbo. Följ skyltningen ca 4 km och stanna i vägkorsning ca 1 km nordväst om tornet.

Vandring åt sydost sista kilometern på dålig bilväg och stig förbi telemast.



BREDSTRAND

Vidsträckt och breda strandängspartier med stor naturskönhet. Ett av Gävleborgs artrikaste havsstrandsområden.

Stora bestånd av havtorn och kustarun och en mängd andra strandväxter, t ex slätterblomma, höskallra, fackelblomster, strandglim, strandvial, gåsört m.m.



Blommor av hönsbär

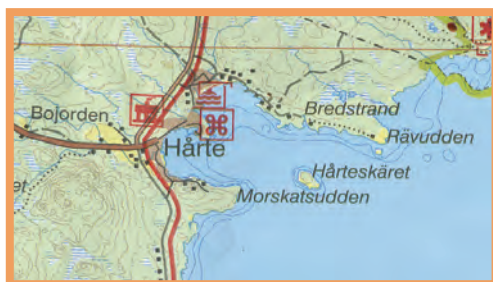


Artrikt strandängsparti



Havtorn är rik på C-vitamin

Kör Kustvägen ca 1 km norrut från Hårte. Sväng österut på Bredstrandsvägen. Kör vägen rakt fram ca 1 km. Parkera och gå sedan ytterligare ca en km så är du framme i områdets södra del. Området fortsätter sedan längs stranden norrut ytterligare en dryg km.



JÄTTHOLMARNAS

Består av två stora barrskogklädda öar, Västerön och Österön. Urskog finns i anslutning till stränder och klapperstensfält.

Öster om Gammelhamnen (på södra sidan av Österön) finns en mycket fin sandstrand.

Längst österut finns den gamla fiskerhamnen Lathamn och på Västerön finns den forna havsviken Abborrdåvarna.

Från sydvästra stranden av Västerön har man bra utsikt mot det fina fågelskåret Jättbågan.

Jättholmarna är mycket rika på fornlämningar. Här finns även mindre vanliga växter, t ex ormtunga, kustarun och fjällnejlika.



Skomarviken på Österön, avskuren från havet på grund av landhöjningen.



Lämplig utgångspunkt till Jättholmarna är från Mellanfjärden. Turistbyrån i Jättendal, tel 0652-16175 kan ge besked.

(Lästips: "Från Forntid till Nutid" om Jättholmarna. Text: Anders Hammare. Layout och illustrationer: Gunilla Schelin som även säljer boken. Tel: 0705-110241)



Säregen gammeltall.



NOTHOLMEN NATURRESERVAT

Ö med stor- och rikblockig terräng med vackra klipp-, håll- och klapperstenspartier. En liten sandstrand, Månsvik, finns på västra sidan. På samma sida längre söderut finns en liten fin vik där man kan se märkliga stenar som har använts som barlast på fartyg. Mellanfjärden var en viktig hamn redan på 1700- talet.

I nordväst finns gamla gravrösen och den gamla sedan länge nedlagda laggkärlsfabriken.



Berghäll med martallar på Holmhälludden i sydväst



Kartlavsprydda stenar

Båt från Mellanfjärdens brygga.
Kontakta Turistbyrån i Jättendal,
tel 0652-16175 för information

EJDERHANNE



En ung ejderhanna kallas för Hälsing, och en vuxen för Guding.



TJUVÖNS NORRA DEL OCH VÅLMYRKNALLARNA

Tjuvön: Område med ett fint hälleberg med utsikt över Bottenhavet med Jättholmarna, Vitörarna och Gran.

På Tjuvön fanns för många år sedan boplats för berguv. Här finns martallar, slutande hållar mot havet och en mindre strandäng med artrik flora.



Urgröpning i berget, s.k. hållkar, där vatten samlas.



De släta hållarna är mycket promenadvänliga

Vålmyrknallarna är ett mycket vackert naturområde med bland annat bronsåldersgravar.

Området ligger ca 2 km norr om Mellanfjärden på västra sidan av Kustvägen. Markerad stig leder in i området från Kustvägen.

Kör Kustvägen norrut från Mellanfjärden ca 1 km. Sväng österut och parkera efter ca 200 m på Sandsbovallen.

Följ stig åt nordost och vik av österut mot havet efter ca 200 m. Från stranden går man åt söder upp till bergets högsta punkt, därefter österut ned för berget och längs stranden söderut.

Stig går genom skogen tillbaka till Sandsbovallen åt nordväst från en stor slät håll (Båthälla) med några stora stenblock på. Vandringen är totalt ca 3 km.



RÖNSSKÄR OCH LÅNGLANDET

Rönnskär är en ö förbunden med en bro från fastlandet. Det är ursprungligen ett gammalt fiskeläge med tät bebyggelse.

En enkelriktad väg (ca 0,7 km lång) går runt ön. Den norra delen består av vackra och öppna klapperstensfält med fin strandflora och utsikt ut över Bottenhavet och öarna Jättholmarna och Vitörarna.

Åk till Stocka och kör vägen mot Rönnskär. Parkera vid östra sidan av bron, där det finns en fin rastplats.

Promenera vägen runt Rönnskär och gör strandhugg på de öppna platserna.



Blomsterprakt på Rönnskär



Strandärt



Fackelblomster på Rönnskär

Långlandet är ett område längs stranden mellan Stockas östra del och Morängsviken.

Området nås från brofästet mot Rönnskär på en fin stig åt nordväst, som följer stranden med utsikt över Bottenhavet mot Rönnskär, Vitörarna och Jättholmarna.

I början av stigen finns även ett vindskydd och en grillplats. Parkera vid "Sailor's Reading Room," det röda huset före brofästet mot Rönnskär. Bakom huset börjar den markerade stigen åt nordväst.



NATURSTIG VÄSTER OM STRÖMSBRUK

Markerad och lättvandrad stig som passerar ett flertal bronsåldersrösen. Längs stigen finns information om naturen i området. Stigens västligaste del passerar en liten tjärn med bl a smålom och trana. Här finns även en i ordningställd fikaplats.



Nyis på tjärnen i väster



Den vackra och välmarkerade naturstigen



Kör ca 500 m söderut (mot Hudiksvall) från vägskälet mot Harmånger.

Sväng sedan höger vid skylt "Naturstig". Kör sedan ca 1,5 km längs en skogsbilväg och parkera vid vägen.

Stigen börjar söderut från vägen.

Vandringen är drygt 2 km. Härifrån går även en ca 1 km lång stig norrut till Kunnsjön.



ORN



Orn med Ornskarpen är ett mycket vackert naturområde, som från Strömsbruk går längs Harmångersån till dess utlopp i Bottenhavet.

Denna sträcka är känd för sitt fina öringsfiske. Här finns imponerande gammeltallar, längs stränderna en rik strandflora och ett rikt fågelliv, populärt för fågelskådare. Längst ut finns den långa smala och mycket natursköna klapperstensudden Ornskarpen.



Harmångersåns utlopp mot havet



Ornskarpen

Åk till Strömsbruk. Sväng vänster och sedan höger norr om bron över Harmångersån. Parkera vid reningsverket efter ca 300 m. Följ stigen österut längs ån till havet och vidare norrut längs havsstranden till Ornskarpen.

Från Ornskarpen går en mindre väg tillbaka till utgångspunkten längs norra delen av Orn.

Vandringen är totalt drygt 3 ½ km.



Fäbodlivet i Nordanstig var förr mycket omfattande. Gissningsvis har ett hundratal vallar funnits (enbart i Gnarp vet man att åtminstone ett 25-tal vallar funnits.)

På vallarna sjöd det av liv. Förutom folket fanns här kor, hästar, getter och får.

Numera finns inget av detta kvar. Många av vallarna är borta medan andra helt eller delvis blivit bevarade och nu utgör viktiga kulturminnen från en svunnen epok.

Ett besök på en fäbodvall är en lisa för själen. Här finns lugnet och tystnaden, bäcken som porlar, fågelsången och natursköna omgivningar att strosa runt i. I sitt inre förnimmer man historiens vingslag, bopigornas slitsamma arbete, koskällorna och getternas bråkande.

Det finns inte utrymme här att nämna alla vallar.

I Bergsjö nämner vi Bjåstabodarna, Högsvallen och Yttersvallen, i Hassela Svedjebodvallen och Uppgårdsbodarna.

I Gnarp finns de flesta bäst bevarade vallarna, fyra av dem klassade som varande av riksintresse för kulturmiljövården, nämligen Frästavallen, Vallenbodarna, Västansjövallen och Åsvallen.

Strax norr om Vallenbodarna rinner även den riksintressanta Dyrån med bland annat flodpärlmusslor.

Från Västansjövallen är det inte långt till Västansjöökullen med sin raststuga och utsiktstorn. Utsikten är milsvid åt alla håll. Man ser långt in i våra grannkommuner, ut över havet och vår kommuns fåtaliga öar.



Västansjövallen i Gnarp med Västansjöökullen i bakgrunden



Vattingsmalarna, Norrlands största klapperstensfält

NORDANSTIGSKUSTEN

Vår kust utgör en enorm källa till stor-slagna naturupplevelser. Här finns gott om gamla förvridna martallar i olika skepnader, fina badstränder, fornlämningar, oändliga klapperstensfält skiftande i gröngult av stenarnas kartlav, gröna oaser av mjölon, kråkbärsris och vackra lavar.

Genom hela kommunen går Kustleden från Galtström via Kalkugnsviken i norr till Sågtäkten i söder mot Hudiksvall.

Från norr räknat går den genom Oxsand med sina stäppliknande sandfält och en stor sandstrand, vidare genom Ragvaldsnäs gamla fiskeläge, Fågelharn, Bäcksand, Moningssand och Dyrån med sina fina sandstränder.

Klackuddens naturreservat har både naturskönhet och fornlämningar. I Norrfjärdens fiskeläge finns fina sandstränder. Vattingen har lämningar från sitt forna fiskeläge. Vattingsmalarnas naturreservat har oändliga natursköna klapperstens- och gravfält.

Sörfjärdens fiskeläge har kulturminnen från sin järnbruks- och sågverkepok.

En kulturstig här berättar mer om platsens rika historia.

Här finns Gnarpbadens välkända havsbad och Gnarpkatens naturreservat med bl a den vackra udden Tosskär och ett stort gravfält lite längre söderut.

Kustleden går vidare genom Hårte fiskeläge med fina sandstränder, Mellanfjärdens fiskeläge, Koffsand, Lönnångersfjärden, Stocka med fina sandstränder i Rammelsand och Morängsviken.

Slutligen kommer man till Strömsbruk med Orn-området, Skutbryggan och Sågtäkten. Nordanstigskustens olika platser har många lämpliga angöringspunkter.



Gammal skjutskåre för säl- och fågeljakt ute på Klackudden.



Solnedgång från Gran mot Nordanstigs fastland.

Svarthakedoppingen har gamla anor i Hälsingland. Prosten Broman beskriver en fågel i Glysisvallur, som torde vara denna dopping. Beskrivningen lyder: "Beskrifning om en främmande Siöfogel; skuten vid Ströms Bruk i Harmånger Sochn af Stud: Adam Schilling, 1746, d. 27 April, och mig tillsänder. Fötterna klufne som Lom=fötter, doch utan klör. Låren ludig; intet styfwe; hel swarter öfwer ryggen och halsen, och utan på wingarna; under wingarna, som länge och smale woro; hel hwiter, äfwen under buken; under bröstet och ända fram under halsen mörckkröder. Hufwudet war det märckwärdigaste, näml. således: af et långt, smalt och swart näf; ihåligt och utan tänder; liten tunga; små swart ögon, närmast in wid näfwet; Nacken delad således, at mit uti war dunen swarta, å båda sidor ther om, mörckkröda kambar ifrå ögonen ända til halsen; doch icke breda; Nedan ther under miuka, lena, sja och runda timpar såsom på skinmössor; etc. war wäl liker en Colymbus elr Mergulus af minsta slaget, el. Trapazorola, men icke aldeles. — Beskrif: = hufvudet och foten sändes till Doctor Linnaeus."

Källa: Witt- Strömer Ljusdal "Hälsinglands fåglar" från 1950



SVARTHAKEDOPPING



